



**МИНИСТЕРСТВО РОССИЙСКОЙ ФЕДЕРАЦИИ
ПО ДЕЛАМ ГРАЖДАНСКОЙ ОБОРОНЫ,
ЧРЕЗВЫЧАЙНЫМ СИТУАЦИЯМ И ЛИКВИДАЦИИ ПОСЛЕДСТВИЙ СТИХИЙНЫХ
БЕДСТВИЙ**

П Р И К А З

г. Москва

25.04.2003 г.

№ 218

О создании психологической службы МЧС России

В целях дальнейшего совершенствования оказания экстренной психологической помощи при чрезвычайных ситуациях природного и техногенного характера приказываю:

1. Создать до 1 августа 2003 г. в системе Министерства Российской Федерации по делам гражданской обороны, чрезвычайным ситуациям и ликвидации последствий стихийных бедствий психологическую службу и Центр экстренной психологической помощи.

2. Утвердить Положение о психологической службе МЧС России (приложение №1) и Положение о Центре экстренной психологической помощи МЧС России (приложение №2). Структурные схемы их организации (приложения №3 и 4) и План основных мероприятий по созданию Центра экстренной психологической помощи МЧС России (приложение №5).

3. Начальнику Организационно-мобилизационного департамента разработать и до июня 2003 г. представить на утверждение в установленном порядке необходимые организационные документы.

4. До 10 июля 2003 г. Департаменту кадров и профессиональной подготовки совместно с Организационно-мобилизационным департаментом и Медицинским управлением организовать подбор и расстановку кадров.

5. Руководителю Департамента инвестиций и эксплуатации основных фондов совместно с Департаментом кадров и профессиональной подготовки и Медицинским управлением до 1 июня 2003 г. разработать и представить на утверждение проект плана обеспечения Центра экстренной психологической помощи МЧС России служебными помещениями.

6. Руководителю Департамента финансово-экономической деятельности совместно с руководителем Центра экстренной психологической помощи МЧС России до 1 июня 2003 г. разработать и представить на утверждение проект плана финансового обеспечения Центра экстренной психологической помощи МЧС России и обеспечить его выполнение.

7. Признать утратившим силу приказ МЧС России от 17 сентября 1999 г. № 502 «О создании Центра экстренной психологической помощи МЧС России» и положение о службе медико-психологической поддержки МЧС России, утвержденное 11 января 2001 г.

8. Приказ довести до заместителей Министра, начальников (руководителей) департаментов, начальника Главного управления Государственной противопожарной службы, начальников управлений и самостоятельного отдела центрального аппарата МЧС России, начальников региональных центров по делам гражданской обороны, чрезвычайным ситуациям и ликвидации последствий стихийных бедствий, командиров соединений и

воинских частей войск гражданской обороны центрального подчинения, директора Всероссийского центра экстренной и радиационной медицины, руководителей организаций МЧС России в установленном порядке.

9. Координацию деятельности психологической службы МЧС России и ответственность за организацию выполнения настоящего приказа возложить на заместителя Министра В.А. Востротина.

Министр

С.К. Шойгу

ПО Л О Ж Е Н И Е

о психологической службе МЧС России

1. Общие положения

1. Психологическая служба МЧС России (далее – Служба) является системой сил и средств МЧС России, организующих и осуществляющих комплекс, мероприятий по психологическому сопровождению деятельности профессиональных контингентов Министерства, принимающих участие в ликвидации чрезвычайных ситуаций, в т. ч. в подразделениях и учреждениях Государственной противопожарной службы МЧС России, а также мероприятия по оказанию экстремальной психологической помощи пострадавшим при катастрофах и бедствиях.

2. В своей деятельности Служба руководствуется (федеральными законами, указами и распоряжениями Президента Российской Федерации, постановлениями и распоряжениями Правительства Российской Федерации, директивами и указаниями.

3. Министерства Российской Федерации по делам гражданской обороны, чрезвычайным ситуациям и ликвидации последствий стихийных бедствий, а также настоящим Положением.

4. Служба функционально и методически объединяет все подразделения МЧС России, занимающиеся оказанием психологической помощи.

5. Служба работает во взаимодействии с соответствующими службами министерств и иных федеральных органов исполнительной власти.

II. Основные задачи службы

Основными задачами Службы являются:

организация и осуществление мероприятий, направленных на профессиональный и психологический отбор кадров в системе МЧС России;

организация и осуществление мероприятий, направленных на проведение психологической экспертизы профессиональной пригодности специалистов МЧС России;

организация и осуществление периодических (мониторинговых) психологических обследований специалистов МЧС России с целью выявления психологических последствий профессиональной деятельности в условиях стресса и профилактики неблагоприятных психологических состояний;

организация и осуществление мероприятий по психологической диагностике стрессовых расстройств в постэкспедиционный период;

организация и проведение мероприятий, направленных на психологическую реабилитацию специалистов МЧС России, приводящихся экстренно в постэкспедиционный период, а также в плановом порядке в амбулаторно-поликлинических и санаторно-курортных условиях;

организация и проведение мероприятий, направленных на психологическую подготовку специалистов МЧС России, к выполнению профессиональной деятельности в экстремальных условиях в общей системе подготовки и обучения;

участие в системе обучения населения Российской Федерации по вопросам гражданской обороны и здоровья человека, окружающей среды от чрезвычайных ситуаций природного и техногенного характера, в части, касающейся психологической подготовки;

организация психологической подготовки современного руководителя в области управления кризисами в рамках обучения в образовательных учреждениях

МЧС России;

организация и осуществление мероприятий по оказанию экстренной психологической помощи пострадавшим в результате чрезвычайных ситуаций, персоналу, работающему в условиях ликвидации последствий стихийных бедствий и катастроф, а также специалистам МЧС России;

разработка методической базы для решения задач, стоящих перед Службой;

организацию научно-практической деятельности в области психологии экстремальных ситуаций.

III. Основные функции Службы

6. Служба в соответствии с возложенными на неё задачами осуществляет

следующие основные функции:

разрабатывает и совершенствует концепцию оказания экстренной психологической помощи при чрезвычайных ситуациях;

изучает общие закономерности течения психологических реакций и психических расстройств, связанных с чрезвычайными ситуациями;

осуществляет научно-исследовательскую деятельность в области психологии экстремальных ситуаций;

принимает участие в организации издания научной и учебно-методической литературы по проблемам психологии экстремальных ситуаций;

разрабатывает диагностический инструментарий для профессионального психологического отбора, психологической экспертизы, периодических (мониторинговых) обследований сотрудников МЧС России, психодиагностических мероприятий в постэкспедиционный период;

разрабатывает программы психологической подготовки сотрудников МЧС России для различных специальностей в соответствии с профессиональными обязанностями специалистов каждой конкретной специальности;

разрабатывает программы психологической подготовки курсантов (слушателей) образовательных учреждений МЧС России;

разрабатывает программу психологической подготовки современного руководителя в области управления кризисами в рамках обучения в образовательных

учреждениях МЧС России;

разрабатывает программы обучения населения Российской Федерации по вопросам гражданской обороны, защиты жизни и здоровья человека, окружающей среды от чрезвычайных ситуаций природного и техногенного характера, в части касающейся психологической подготовки;

разрабатывает программы и методическую базу для экстренной и плановой реабилитации специалистов МЧС России;

оказывает экстренную психологическую помощь пострадавшим в результате чрезвычайных ситуаций и профессиональным контингентам, работающим в условиях ликвидации последствий стихийных бедствий и катастроф, непосредственно в очагах чрезвычайных ситуаций;

оценивает характер и уровень развития профессионально важных психологических качеств специалистов МЧС России в ходе мероприятий по профессиональному психологическому отбору;

участвует в мероприятиях по аттестации, перееаттестации и психологической экспертизе сотрудников МЧС России;

оценивает уровень накопления стрессорных нарушений у специалистов МЧС России в ходе периодических (мониторинговых) психологических обследований;

оценивает наличие и уровень выраженности негативных психологических последствий профессиональной деятельности в экстремальных условиях у сотрудников МЧС России в постэкспедиционный период;

обучает специалистов МЧС России навыкам оказания экстренной психологической помощи в общей системе подготовки и обучения;

подготавливает специалистов МЧС России к осуществлению профессиональной деятельности в экстремальных условиях, в части, касающейся психологической подготовки;

организует повышение квалификации специалистов Службы;

осуществляет профилактику развития неблагоприятных психологических последствий у специалистов МЧС России, связанных с профессиональной деятельностью;

проводит мероприятия по экстренной психологической реабилитации сотрудников МЧС России в постэкспедиционный период;

проводит мероприятия по плановой психологической реабилитации сотрудников МЧС России в амбулаторно-поликлинических и санаторно-курортных условиях;

оказывает психологическую помощь сотрудникам МЧС России и членам семей.

IV. Руководство Службой

7. Организационно-методическое руководство Службой осуществляет Центр экстренной психологической помощи МЧС России.

8. В состав психологической службы МЧС России входят:

отделы психологического сопровождения образовательных учреждений;

отделы психологических исследований научно-исследовательских учреждений;

психологические группы соединений и воинских частей войск гражданской обороны центрального подчинения;

региональные центры психологического сопровождения;

центры психологического сопровождения органов управления по делам гражданской обороны и чрезвычайным ситуациям субъектов Российской Федерации;

специалисты – психологи поисково-спасательных служб, органов управления и подразделений (пожарных частей и отрядов) Государственной противопожарной службы субъектов Российской Федерации.

V. Принципы и организация деятельности Службы

9. Основными принципами деятельности Службы являются:

обеспечение прав и свобод граждан, на которых распространяется деятельность Службы;

единство взглядов по вопросам психологического сопровождения и оказания психологической помощи;

соблюдение этических норм, принятых в профессиональном психологическом сообществе;

приоритет профилактических мероприятий, направленных на сохранение психологического состояния здоровья специалистов МЧС России;

своевременность, последовательность и преемственность мероприятий по психологическому сопровождению деятельности специалистов МЧС России;

сочетание различных форм и методов в процессе психологического сопровождения на основе системного и индивидуального подходов;

деятельность Службы распространяется на всех сотрудников МЧС России и членов их семей, в том числе на сотрудников Государственной противопожарной службы, курсантов (слушателей) образовательных учреждений МЧС России, а также граждан, пострадавших в результате чрезвычайных ситуаций в период ликвидации последствий стихийных бедствий и катастроф;

мероприятия, осуществляемые Службой по психологической диагностике (профессиональный психологический отбор, постэкспедиционные обследования, периодические психодиагностические обследования, участие в работе по аттестации, переаттестации, психологической экспертизе) и психологической подготовке, обязательны для сотрудников МЧС России, принимающих участие в ликвидации последствий стихийных бедствий и катастроф.

10. Экстренная психологическая помощь в зоне чрезвычайной ситуации осуществляется специалистами Службы в сотрудничестве со специалистами других министерств и иных федеральных органов исполнительной власти, оказывающими психологическую и психолого-психиатрическую помощь.

11. Порядок отчетности.

Годовые и перспективные планы работы Службы разрабатываются и представляются на утверждение в установленном порядке Центром экстренной психологической помощи МЧС России.

Планы работы подразделений Службы разрабатываются руководителями соответствующих подразделений и утверждаются начальниками учреждений и формирований, в состав которых входят специалисты этих подразделений.

К исполнению обязанностей должностных лиц Службы допускаются специалисты, имеющие высшее психологическое или специальное медицинское образование и опыт работы в соответствующих областях профессиональной деятельности.

Для повышения профессионального уровня специалистов Службы предусматривается:

периодическое (не реже одного раза в три года) направление сотрудников службы на усовершенствование или специализацию;

аттестация должностных лиц Службы в установленном порядке с учётом результатов их работы по психологическому сопровождению;

периодические сборы специалистов Службы (не реже одного раза в три года).

Финансирование деятельности Службы осуществляется за счёт средств соединений и воинских частей войск гражданской обороны, организаций, находящихся в ведении МЧС России, поисково-спасательных служб и формирований (в пределах ассигнований, предусматриваемых им на год).

Контроль за соблюдением законности в деятельности Службы осуществляется в порядке, установленном законодательством Российской Федерации.

Организация и порядок проведения мероприятий, осуществляемых Службой, а также порядок отчётности определяется Руководствами по каждому направлению деятельности.

организовывать планирование и выполнение задач, связанных с применением Центра;

руководить подбором и расстановкой кадров Центра, проведением мероприятий по повышению их профессионального уровня;

руководить финансовой и хозяйственной деятельностью Центра, обеспечивая законное и эффективное расходование и использование материальных и денежных средств;

принимать меры по содержанию в исправном состоянии и правильному использованию материальных средств, периодически осуществлять проверку их наличия и состояния;

принимать меры по улучшению быта, сохранению и укреплению здоровья работников Центра;

вести работу по предупреждению правонарушений среди работников Центра.

11. Руководитель Центра имеет право:

разрабатывать и представлять на утверждение Министра проекты документов по организации работы Службы и Центра;

планировать и осуществлять проверки готовности Центра к выполнению задач по предназначению;

участвовать в совещаниях, созываемых руководством МЧС России, при обсуждении вопросов, касающихся Службы и Центра;

получать от департаментов, управлений и самостоятельного отдела центрального аппарата Министерства и организаций, находящихся в ведении МЧС России справочные, информационные и другие материалы, необходимые для выполнения задач Центра;

списывать в установленном порядке материальные и денежные средства в размерах, разрешённых начальнику управления МЧС России;

представлять в установленном порядке материалы о награждении работников Центра государственными наградами Российской Федерации и МЧС России.

IV. Комплектование Центра и подготовка кадров

Комплектование Центра осуществляется в соответствии с трудовым законодательством Российской Федерации.

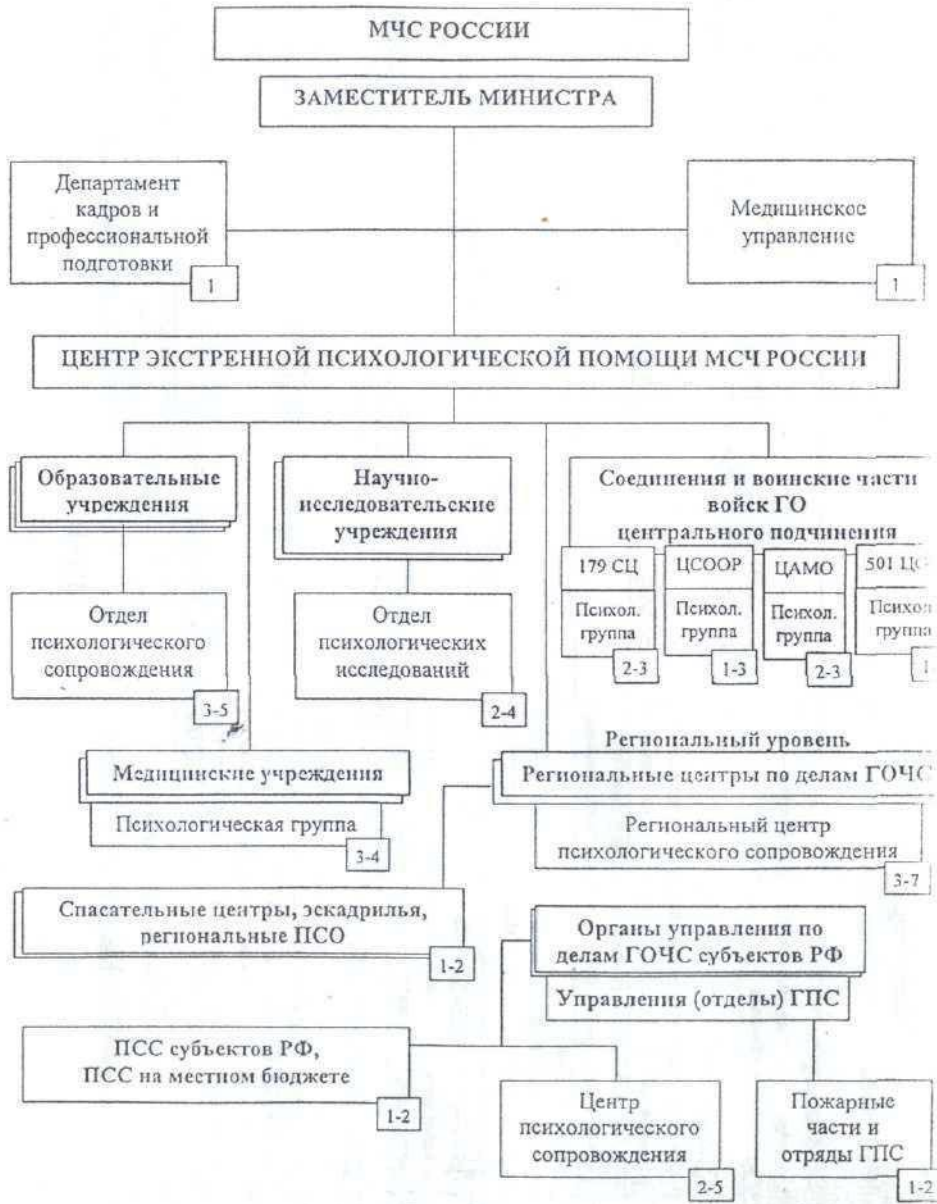
Подготовка личного состава Центра к выполнению задач по предназначению

организуется в соответствии с приказами, директивами и указаниями Министерства Российской Федерации по делам гражданской обороны, чрезвычайным ситуациям и ликвидации последствий стихийных бедствий, а также программами и планами специальной подготовки.

V. Обеспечение Центра

14. Материально-техническое и финансовое обеспечение Центра осуществляется Министерством Российской Федерации по делам гражданской обороны, чрезвычайным ситуациям и ликвидации последствий стихийных бедствий.

СТРУКТУРНАЯ СХЕМА ОРГАНИЗАЦИИ
ПСИХОЛОГИЧЕСКОЙ СЛУЖБЫ МЧС РОССИИ



СТРУКТУРНАЯ СХЕМА ОРГАНИЗАЦИИ
ЦЕНТРА ЭКСТРЕННОЙ ПСИХОЛОГИЧЕСКОЙ ПОМОЩИ МЧС РОССИИ

